



## Diagnóstico

### Localización

La región Ciénega es una de las doce regiones que conforman el Estado de Jalisco, dicha región se encuentra ubicada la parte este/central del estado y cuenta con un total de 13 municipios dentro de los cuales se encuentra el municipio de La Barca altitud de 1,520 m sobre el nivel del mar.

El Municipio se encuentra entre los paralelos 20 grados y 17 minutos de latitud norte y a 102 grados y 33 minutos de longitud oeste en relación al meridiano de Greenwich de Londres y a solo 3 grados 24 minutos y 54 segundos del meridiano de la ciudad de México. Su altitud se encuentra entre 1600 y 2200 metros sobre el nivel del mar. Ocupa el 0.53% de la Superficie del estado con una extensión de 423 kilómetros cuadrados.

### Límites y Colindancias.

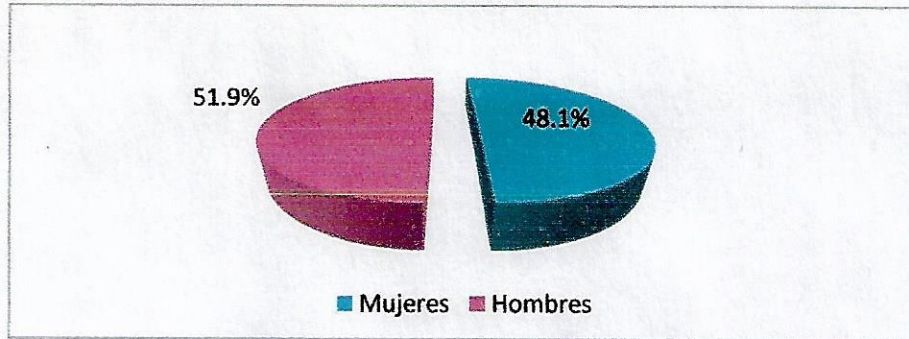
- Norte: Con los municipios de Ocotlán, Atotonilco el Alto y Ayotlán.
- Sur: con el estado de Michoacán de Ocampo y Municipio de Jamay.,
- Este: con el Municipio de Ocotlán y con el estado de Michoacán de Ocampo
- Oeste: con los municipios de Jamay y Ocotlán.

### Aspectos Socioeconómicos

### Aspectos Demográficos

En el municipio de de La Barca, Jalisco, se tiene un registro por parte de INEGI de 64, 269 habitantes para el año 2010, de los cuales 33, 349 son mujeres y 30, 920 son hombres.





Fuente: INEGI. Censo de Población y Vivienda 2010

<b>Población por sexo, porcentaje en el municipio</b>					
<b>La Barca, Jalisco</b>					
<b>Municipio/localidad</b>	<b>Total 2000</b>	<b>Población 2010</b>			
		<b>Total</b>	<b>Porcentaje en el municipio</b>	<b>Hombres</b>	<b>Mujeres</b>
<b>LA BARCA</b>	59,086	64,269	100	30,920	33,349
<b>LA BARCA</b>	32,134	35,219	54.8	16,926	18,293
<b>PORTEZUELO</b>	2,619	2,802	4.4	1,339	1,463
<b>SAN ANTONIO DE RIVAS</b>	1,969	2,274	3.5	1,094	1,180
<b>VILLA DE GARCIA MÁRQUEZ (EL TARENGO NUEVO)</b>	2,020	2,199	3.4	1,080	1,119
<b>ZALAMEA</b>	1,459	2,148	3.3	1,028	1,120

Fuente: IIEG, Instituto de Información Estadística y Geográfica del Estado de Jalisco con base en INEGI, censos y conteos nacionales, 2000-2010

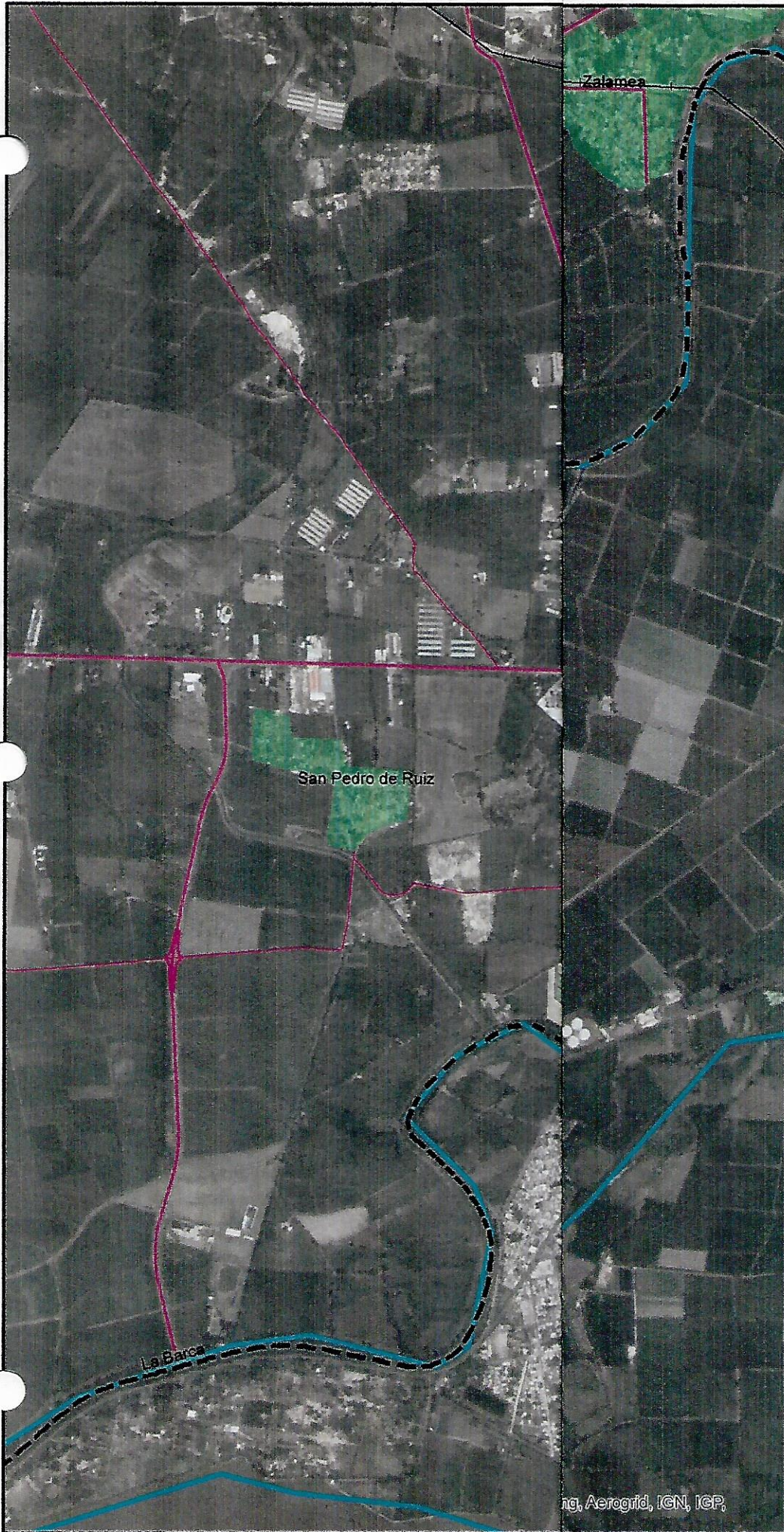
El municipio para el 2010 contaba con 83 localidades, de éstas, 5 son de dos viviendas y 41 de una. La cabecera municipal de La Barca es la localidad más poblada con 35, 219 personas, y representaba el 54.8% 5, seguida por Portezuelo con el 4.4%, San Antonio de Rivas con el 3.5%, Villa de García Márquez con el 3.4% y Zalamea con el 3.3% del total municipal.





De acuerdo a INEGI, los grupos de edad se presentan de una forma descendente, siendo el grupo de edad correspondiente a los 0 a 14 años el que mayor concentración de población cuenta debido a la naturaleza de su rango con 19, 261 habitantes; los grupos de edad de 15 a 29 años y 30 a 49 años muestran un menor rango, pero cuentan con una concentración de población alta y similar entre ambos, siendo de 16, 389 y 16, 007 habitantes en el mismo orden; Finalmente los grupos de edad correspondientes a los 50 a 59 años con 5, 254 y el de los 60 a 64 años con 2, 131 y que representan a los rangos con población en menor concentración, sin embargo los más longevos dentro de La Barca.












**MENDOZA**

Consultoría Especializada S.C.

**MAPA:**

**Densidad**

**SIMBOLOGÍA**

-  Carreteras
-  Via Ferrea
-  Sin dato
-  0 - 50
-  50 - 120
-  120 - 175
-  175 - 250
-  >250
-  Corriente de Agua

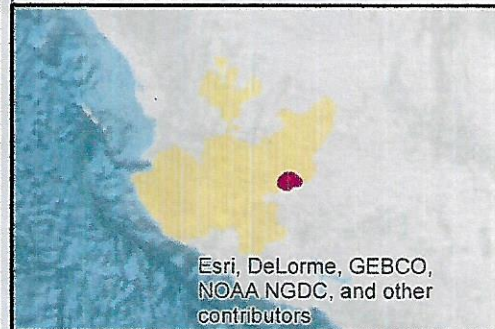
**INFORMACIÓN**

Plan de Desarrollo Urbano  
La Barca, Jalisco  
Actualización y Complemento

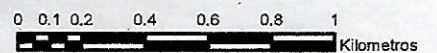
Parámetros y Estandares Cartográficos  
Proyección UTM  
Zona 13 WGS 84

Fuente: Censo de Población y Vivienda,  
INEGI 2010

**UBICACIÓN**



**ESCALA GRÁFICA**







### Aspectos Económicos

Contar con indicadores y cifras en materia económica, como en los anteriores casos, permitirá conocer el contexto en el cual se ubica el municipio de La Barca, permitirá atender áreas donde se presenten problemáticas, las cuales sean combatidas a partir del diseño de estrategias particularmente afines a las necesidades mostradas en este diagnóstico.

La población económicamente activa representa en un primer plano, la cantidad de habitantes que tiene una participación económica en algún sector de la producción, dicho porcentaje participa en alguna actividad económica que le retribuye un ingreso directo, y en el municipio de La Barca se cuenta con un total de 23, 902 habitantes, de los cuales 17, 168 son hombres y 6, 734 son mujeres, lo que equivale a un 71.83% y 28.17% en cada caso respectivo.

Distribución de la población por condición de actividad económica según sexo, 2010						
Indicadores de participación económica	Total	Hombres	Mujeres	% Hombres	% Mujeres	
Población económicamente activa (PEA)(1)	23,902	17,168	6,734	71.83	28.17	
Ocupada	22,855	16,226	6,629	71.00	29.00	
Desocupada	1,047	942	105	89.97	10.03	
Población no económicamente activa(2)	24,575	5,764	18,811	23.45	76.55	

Notas:(1) Personas de 12 años y más que trabajaron, tenían trabajo pero no trabajaron o buscaron trabajo en la semana de referencia. (2) Personas de 12 años y más pensionadas o jubiladas, estudiantes, dedicadas a los quehaceres del hogar, que tenían alguna limitación física o mental permanente que le impide trabajar

Fuente: INEGI. Censo de Población y Vivienda 2010.

Por otro lado, el equivalente al 38.24% de la población total, pertenece la población no económicamente activa, que según INEGI, son Personas de 12 años y más pensionadas o jubiladas, estudiantes, dedicadas a los quehaceres del





hogar, que tenían alguna limitación física o mental permanente que le impide trabajar con un total de 24, 575 habitantes, y con un 23.45% de hombres, así como con un 76.55% de mujeres, es decir, 5, 764 y 18, 811 habitantes respectivamente.

De las principales actividades por sector, sobresalen dentro del sector primario, la generación de energía eléctrica con un 66.67% de las unidades económicas totales de dicho sector; del sector secundario la fabricación de materiales para construcción ocupa el primer puesto con un 50% de las unidades económicas, y finalmente en el sector terciario, en el cual los servicios son la principal actividad del sector con un 52.08% de las unidades económicas.

Principales actividades por sector		
Sector	Actividad	Porcentaje
Primario	Generación de Energía	66.67%
Secundario	Fabricación de materiales de construcción	50%
Terciario	Servicios	52.08%

Fuente: Elaboración propia con datos del DENUE, INEGI, 2014.

## Educación

A nivel de servicio medio según la norma de SEDESOL, La Barca cuenta con 8 jardines de niños que suman un total de 37 unidades básicas (aulas) que brindan el servicio educativo en el turno de la mañana. Este equipamiento urbano presenta un superávit de 11 unidades. También se cuenta con 3 jardines de niños privados. Existe un Centro de Atención Múltiple (CAM) que brinda el servicio a nivel municipal, el cual tiene la capacidad de atender a la población de La Barca que padece con algún tipo de discapacidad, sin embargo debe contemplarse la





creación de otro módulo que tenga la capacidad de atender la población proyectada a largo plazo.

De acuerdo al nivel primaria, La Barca cuenta con 8 escuelas de las cuales 7 (a excepción de la de las lomas) brindan el servicio educativo en los dos turnos. Este equipamiento urbano presenta un déficit de 8 unidades ya que cuenta con un total de 76 unidades básicas las cuales brindan el servicio solamente al 91% de la población potencialmente usuaria. A nivel secundaria existen 2 equipamientos en la cabecera municipal que presenta un superávit de 16 unidades, estos cuentan con la capacidad de atender a más de la demanda de la población potencialmente usuaria actual.

A nivel de servicio intermedio según la norma de SEDESOL, La Barca cuenta con una Preparatoria con 30 unidades básicas de servicio la cual presenta un superávit de 22 unidades, un CETIS con 18 unidades básicas de servicio con superávit de 14 unidades y un CONALEP que cuenta con 18 unidades con un superávit de 16.<sup>7</sup>

---

<sup>7</sup> Plan de Desarrollo Urbano Centro de Población La Barca





**Salud**

La población cubierta por algún servicio de salud asciende a más de 39 mil habitantes lo que representa 60.7% del total, sin embargo hay un porcentaje alto de la población que no está afiliado a ninguna institución de salud un 38.9%.

Población total según derechohabencia a servicios de salud por sexo, 2010											
Condición de derechohabencia											
Población total	Derechohabiente							No derechohabiente		No especificado	
	Total	IMSS	ISSSTE	ISSSTE estatal	Pemex, Defensa o Marina	Seguro popular o para una nueva generación	Institución privada	Otra institución	No derechohabiente		
<b>Hombres</b>	30,920	6,588	1,521	31	10,140	28	228	167	12,335	66	
<b>Mujeres</b>	33,349	6,755	1,829	35	11,702	31	218	189	12,713	81	
<b>Total</b>	<b>64,269</b>	<b>13,343</b>	<b>3,350</b>	<b>66</b>	<b>21,842</b>	<b>59</b>	<b>446</b>	<b>356</b>	<b>25,048</b>	<b>147</b>	

Fuente: Elaboración propia con datos del DENUE, INEGI, 2014.





### **Asistencia social**

La Barca cuenta con un Centro de Desarrollo Comunitario con 4 unidades básicas de servicio que presenta un déficit, ya que solo atiende el 16% de la población de escasos recursos que existe actualmente en La Barca.

Se cuenta con un Centro Asistencial de Desarrollo Infantil del DIF que cuenta con la capacidad de atender a la demanda actual de la población potencialmente usuaria con un total de 4 unidades básicas y un superávit de 3.

Y por último, se cuenta con un Centro de Rehabilitación del DIF el cual cuenta con 5 unidades básicas que cuentan con la capacidad de atender a la población potencialmente usuaria actual del municipio ya que presenta un superávit de 4 unidades.

### **Comercio**

El municipio cuenta con un mercado público que se encuentra ubicado en el centro de la ciudad el cual presenta un déficit de 436 módulos ya que tiene una capacidad de atender solamente al 18% de la población total del municipio según nos marca la normatividad de SEDESOL

Otro elemento que conforma este subsistema es la farmacia del ISSSTE ubicada dentro de la Unidad de Medicina Familiar, la cual presenta un déficit en superficie de 55 m<sup>2</sup> para poder atender la demanda actual de derechohabientes.

### **Recreación y deporte**

El equipamiento con el que se cuenta es el siguiente: la Plaza Cívica en La Barca conformada por cuatro elementos, dos ubicados en la colonia centro, una en el fraccionamiento Lomas de San Luis y el otro en la colonia Santa Mónica, sumando un total de 11,545m<sup>2</sup> y presentando un superávit de superficie de 5,910m<sup>2</sup>.





Y se cuenta con un Núcleo de Feria ubicado en el kilómetro 2 de la carretera a Zalamea que cuenta con una superficie de 33,694 m<sup>2</sup> y con un superávit de 27267m<sup>2</sup>.

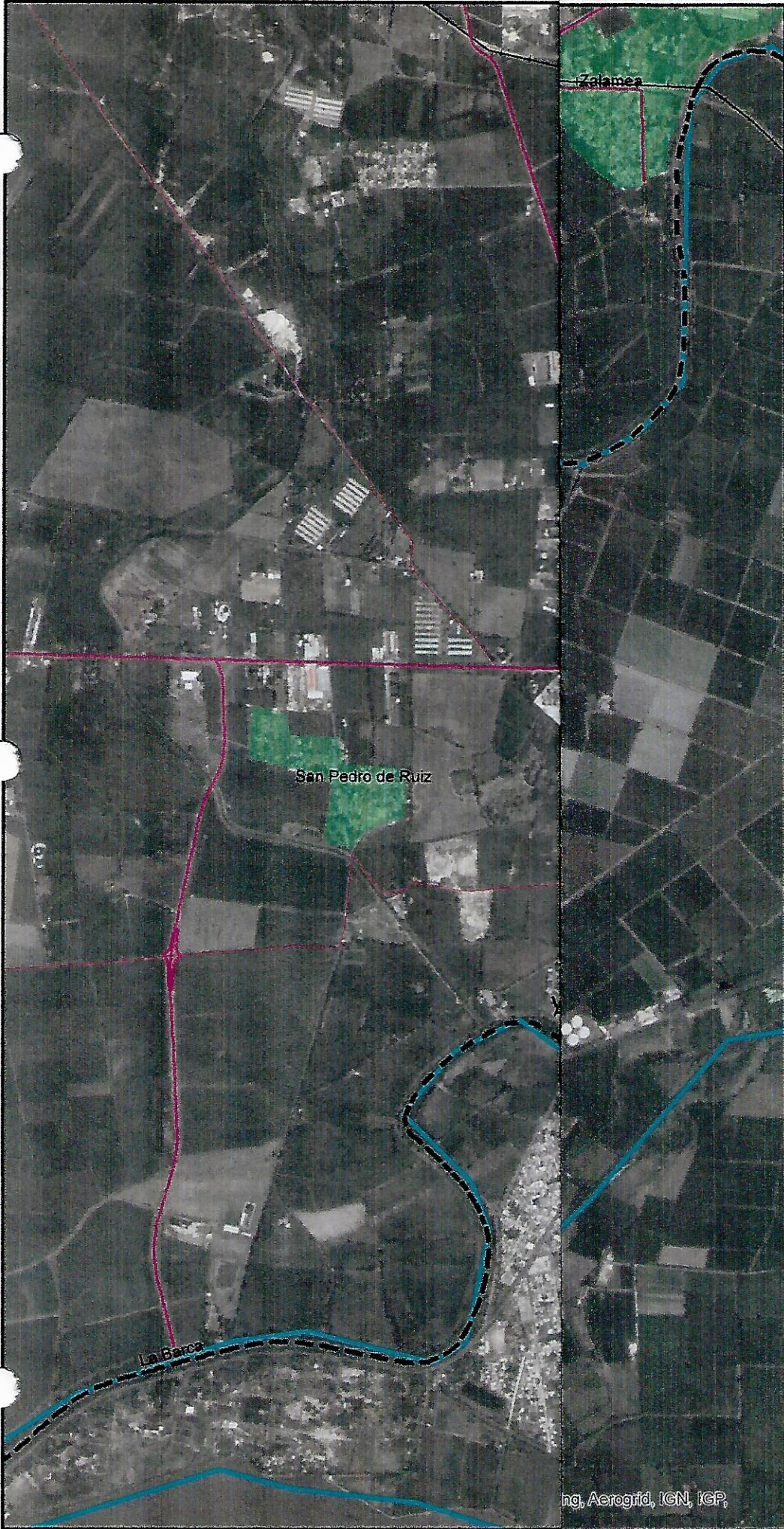
En materia de deporte La Barca existen 3 unidades deportivas de gran importancia a nivel municipal, la unidad deportiva "Enrique Cortez Mora", la unidad deportiva "El Abrevadero" y la unidad deportiva número 2, con un superávit en superficie de 84,431m<sup>2</sup>, así mismo también se identifican 4 espacios deportivos más, ubicados en; IPEVI, IPROVIPE e INFONAVIT con una superficie de 6,262m<sup>2</sup>.

### **Transporte y comunicaciones**

La Barca cuenta solamente con una Central Camionera que se ubica en la calzada Lázaro Cárdenas, la cual presenta un superávit de 12 unidades básicas.

Actualmente en La Barca existe una Agencia de Correos con 2 ventanillas la cual cuenta con la capacidad de atender el total de la población actual del Municipio, una oficina comercial de TELMEX la cual presenta un déficit de 1 unidad básica y por último tenemos una Oficina Telegráfica ubicada en la presidencia municipal con un superávit de 1 unidad.







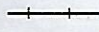





**XENDOZA**  
*Consultoría Especializada S.C.*

**MAPA:**

**SIMBOLOGÍA**

-  Escuela
-  Deportivos
-  Cementerio
-  Palacio de Gobierno
-  Plaza
-  Carreteras
-  Via Ferrea
-  Corriente de Agua

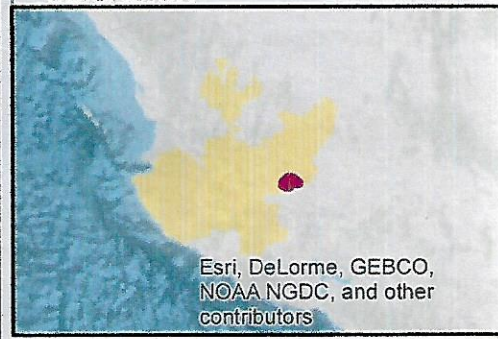
**INFORMACIÓN**

Plan de Desarrollo Urbano  
 La Barca, Jalisco  
 Actualización y Complemento

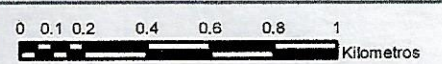
Parámetros y Estándares Cartográficos  
 Proyección UTM  
 Zona 13 WGS 84

Fuente: Censo de Población y Vivienda,  
 INEGI 2010

**UBICACIÓN**



**ESCALA GRÁFICA**



ng, Aerogrid, IGN, IGP,





## Medio Físico

### Clima

El clima es semicálido subhúmedo con lluvias en verano, de menor humedad (100%), con un rango de temperatura de 18 – 22° C y un rango de precipitación de 700 – 1000 mm.

### Hidrografía

Región hidrológica: Lerma – Santiago (100%), cuenca: R. Lerma – Chápala (98.26%) y R. Santiago – Guadalajara (1.74%), subcuenca: R. Angulo-R. Briseñas (89.93%), R. Briseñas-L. Chapala (7.77%), R. Zula (1.74%), R. Huascato (0.54%) y R. Duero (0.02%), corrientes de agua: Perennes: Santa Rita, Colorado y Lerma, Intermitentes: Ayo, El Refugio, El Rincón, Estrada, Santa Rita y Chico; cuerpos de agua: Intermitente (0.25%): La Arcina.

### Servicios, Infraestructura

Contar con una base en infraestructura sólida, moderna y eficiente, es parte importante para el mejoramiento de las condiciones generales del municipio y su población; con la cobertura de servicios, la conectividad intermunicipal, el acceso a medios de transporte de personal o mercancías, etc. se garantiza de manera integral, la ocurrencia de relaciones comerciales y sociales que los habitantes de La Barca requieren para el desarrollo en su calidad de vida, y que de la mano, permitirá el crecimiento del municipio como un centro de desarrollo económico, con desarrollo sustentable y social en el largo plazo.

En el caso de La Barca, la cobertura de los servicios para las zonas urbanas asciende a más del 95%, tales servicios como luz, agua potable y drenaje permiten el desarrollo de las actividades del quehacer diario dentro de las localidades que componen al municipio.





En cuanto a la infraestructura de comunicaciones, dentro del municipio se cuenta con una red de carreteras de orden federal que conectan a las localidades entre sí, tanto al interior de La Barca, como hacia los municipios vecinos, incluyendo aquellos dentro del estado de Michoacán por su colindancia. Del mismo modo, se cuenta con acceso a la red ferroviaria de carga que conecta a los estados de Jalisco, Michoacán Guanajuato y Querétaro, red que da acceso al traslado de mercancías, materias primas e insumos de otras regiones.

Por otro lado, también se cuenta con una variedad de instalaciones urbanas tales como los centros deportivos, espacios culturales y templos religiosos, específicamente en el entorno del municipio hay registro de 8 centros deportivos, y una docena de templos religiosos.





## Vivienda y Usos de Suelo actual

### Vivienda

Dentro del municipio de La Barca, se tiene un registro de 15, 557 viviendas, de las cuales 15, 548 están habitadas, 98.55% son casas y el 0.48% departamentos en edificios.

Viviendas habitadas por tipo de vivienda, 2010		
Tipos de vivienda	Número de viviendas habitadas	%
Total viviendas habitadas(1)	15,557	100.00
Vivienda particular	15,548	99.94
Casa	15,331	98.55
Departamento en edificio	74	0.48
Vivienda o cuarto en vecindad	58	0.37
Vivienda o cuarto en azotea	3	0.02
Local no construido para habitación	5	0.03
Vivienda móvil	14	0.09
Refugio	0	0
No especificado	63	0.40
Vivienda colectiva	9	0.06

Fuente: INEGI. Censo de Población y Vivienda 2010

En cuanto al tamaño de la vivienda, 459 viviendas cuenta solo con un cuarto en su entorno lo que representan el 2.96%, un 13.53% con dos cuartos, 27.90% con tres cuartos, y finalmente con un 27.88% aquellas que cuentan con cuatro cuartos, siendo los dos últimos los que mayor incidencia en el total de viviendas cuentan.





Viviendas particulares habitadas por número de cuartos, 2010		
Número de cuartos	Número de viviendas particulares habitadas	%
1 cuarto	459	2.96
2 cuartos	2,100	13.53
3 cuartos	4,331	27.90
4 cuartos	4,329	27.88
5 cuartos	2,429	15.65
6 cuartos	1,100	7.09
7 cuartos	402	2.59
8 cuartos	181	1.17
9 y más cuartos	147	0.95

Fuente: INEGI. Censo de Población y Vivienda 2010

El total de ocupantes en viviendas para el municipio de La Barca es de 64, 269 de los cuales el 98.48% viven en casas, el 0.36% en departamentos y vivienda o casas de vecindad en cada caso, así mismo, con menos de un punto porcentual en todas las otras referencias, el promedio de habitante por vivienda es de 4.1% para todo el municipio.





<b>Ocupantes en viviendas particulares, 2010</b>		
<b>Tipos de vivienda</b>	<b>Ocupantes</b>	<b>%</b>
<b>Viviendas habitadas(1)</b>	64,269	100.00
<b>Viviendas particulares</b>	64,121	99.77
<b>Casa</b>	63,289	98.48
<b>Departamento</b>	234	0.36
<b>Vivienda o cuarto en vecindad</b>	233	0.36
<b>Vivienda o cuarto en azotea</b>	10	0.02
<b>Locales no contruidos para habitación</b>	13	0.02
<b>Vivienda móvil</b>	96	0.15
<b>Refugio</b>	0	0
<b>No especificado</b>	246	0.38
<b>Viviendas colectivas</b>	148	0.23
<b>Promedio de ocupantes por vivienda</b>	4.1	No Aplica

Nota:(1) Incluye viviendas particulares y colectivas.

Fuente: INEGI. Censo de Población y Vivienda 2010.

Dentro de La Barca, se tiene registro de 10, 721 viviendas con pisos de madera, mosaico u otro material, 4, 504 cuentan con piso de concreto o firme, solo 278 contienen piso de tierra. En cuanto al techo, 11, 491 viviendas cuentan con techos de concreto, 3, 482 con techos de lamina metálica, de asbesto, palma, etc.; y tan solo 1, 160 con techo de teja o similar. De acuerdo a las cifras de INEGI, los hogares con pared de tabique, ladrillo, block, piedra, cantera, cemento o concreto, componen el 90.82% del total de viviendas dentro del municipio; solo un 8.79% de las viviendas cuenta con muros de madera y adobe; por último los hogares con muros de barro o lamina de asbesto, metálica, carrizo, bambú o palma con un 0.15% del total.





<b>Viviendas particulares habitadas por características en materiales de construcción, 2010</b>		
<b>Materiales de construcción de la vivienda</b>	<b>Número de viviendas particulares habitadas(1)</b>	<b>%</b>
Piso de tierra	278	1.79
Piso de cemento o firme	4,504	29.01
Piso de madera, mosaico u otro material	10,721	69.06
Piso de material no especificado	22	0.14
Techo de material de desecho o lámina de cartón	0	0
Techo de lámina metálica, lámina de asbesto, palma, paja, madera o tejamanil	3,482	21.55
Techo de teja o terrado con viguería	1,160	7.18
Techo de losa de concreto o viguetas con bovedilla	11,491	71.12
Techo de material no especificado	25	0.15
Pared de material de desecho o lámina de cartón	12	0.07
Pared de embarro o bajareque, lámina de asbesto o metálica, carrizo, bambú o palma	25	0.15
Pared de madera o adobe	1,420	8.79
Pared de tabique, ladrillo, block, piedra, cantera, cemento o concreto	14,675	90.82
Pared de material no especificado	25	0.15

Nota:(1) El total de viviendas particulares habitadas que se contabilizaron para las variables material en techo y paredes excluye locales no construidos para habitación, viviendas móviles y refugios.

Fuente: INEGI. Censo de Población y Vivienda 2010.





Es necesario y básico, contar con la información adecuada en el diseño de políticas públicas para el mejoramiento del entorno urbano de La Barca, de este modo, saber la cantidad de servicios y su cobertura dará pie al reconocimiento en las problemáticas existentes dentro del municipio, así mismo, los servicios públicos son parte esencial de la composición en las viviendas de toda localidad, dotar de estos recursos permitirán un crecimiento en la calidad de vida de sus habitantes, y a su vez, permitirá un desarrollo en común dentro de la localidad..

En materia de servicios dentro de los hogares del municipio de La Barca, del total de viviendas habitadas el 98.39% disponen de excusado o sanitario; el 98.62% dispone de conexión a drenaje sanitario, lo que quiere decir que el 1.20% no dispone de este servicio; en un 99.06% del total de viviendas se dota el servicio de agua entubada de la red pública, dejando con 0.71% de las viviendas sin este servicio; del total de viviendas habitadas, el 99.44% dispone de energía eléctrica, tan solo un 0.41% no dispone de este servicio, y por último, la cobertura en conjunto de estos tres servicios llega al 96.21% de la viviendas habitadas en el municipio, es evidente que la cobertura de servicios básicos es casi completa, sin embargo se debe contemplar que dicha dotación sea constante.





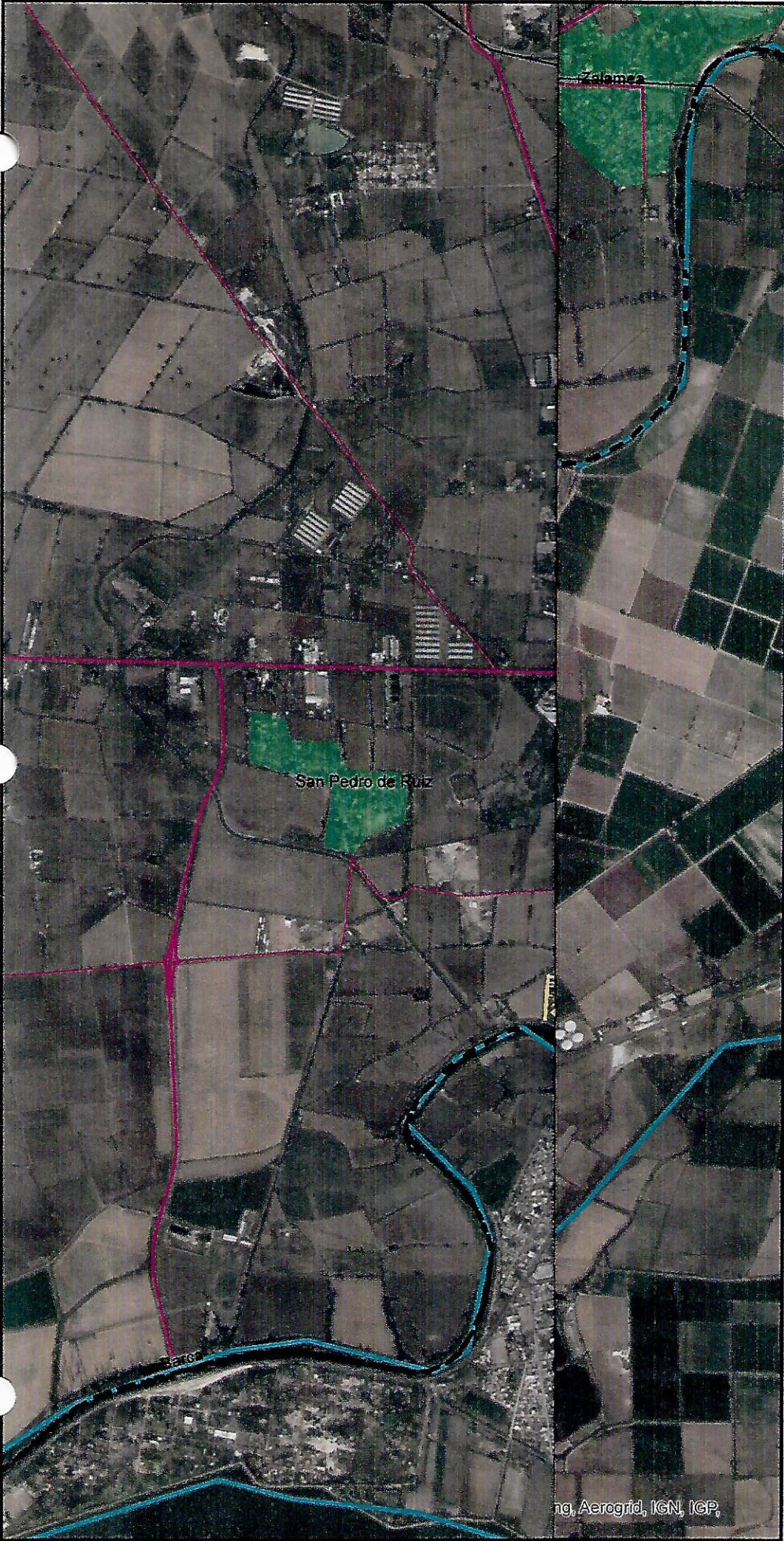
Viviendas particulares habitadas por tipo de servicios con los que cuentan, 2010		
Tipo de servicio	Número de viviendas particulares habitadas	%
Disponen de excusado o sanitario	15,275	98.39
Disponen de drenaje	15,311	98.62
No disponen de drenaje	186	1.20
No se especifica disponibilidad de drenaje	28	0.18
Disponen de agua entubada de la red pública	15,379	99.06
No disponen de agua entubada de la red pública	111	0.71
No se especifica disponibilidad de drenaje de agua entubada de la red pública	35	0.23
Disponen de energía eléctrica	15,446	99.49
No disponen de energía eléctrica	64	0.41
No se especifica disponibilidad de energía eléctrica	15	0.10
Disponen de agua entubada de la red pública, drenaje y energía eléctrica	14,936	96.21

Nota:(1) El total de viviendas particulares habitadas excluye locales no construidos para habitación, viviendas móviles y refugios

Fuente: INEGI. Censo de Población y Vivienda 2010.

Por otra parte, las disposición de cada vivienda de un cuarto de cocina, donde la cobertura de este llega al 72.35% de los hogares, dejando al 28.90% sin un lugar específico para la preparación de alimentos.













**MEXDOZA**  
Consultoría Especializada S.C.

**MAPA:**

**CUS**

**SIMBOLOGÍA**

-  Carreteras
-  Via Ferrea
- CUS**
- 0
-  0 - 0.5
-  0.5 - 1
-  1 - 1.5
-  1.5 - 2
-  >2
-  Corriente de Agua

**INFORMACIÓN**

Plan de Desarrollo Urbano  
La Barca, Jalisco  
Actualización y Complemento

Parámetros y Estándares Cartográficos  
Proyección UTM  
Zona 13 WGS 84

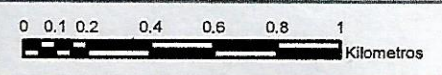
Fuente: Cartografía Catastral del  
Municipio de La Barca, Jalisco.  
datos.jalisco.gob.mx

**UBICACIÓN**



Esri, DeLorme, GEBCO,  
NOAA NGDC, and other  
contributors

**ESCALA GRÁFICA**



ng, Aerogrid, IGN, IGP,





Viviendas particulares habitadas según disposición de cocina, 2010		
Disposición de cocina	Número de viviendas particulares habitadas(1)	%
Disponen de cocina	11,232	72.35
No disponen de cocina	4,486	28.90
No especificado	440	2.83

Nota:(1) El total de viviendas particulares habitadas excluye locales no construidos para habitación, viviendas móviles y refugios

Fuente: INEGI. Censo de Población y Vivienda 2010.

Las características físicas de los hogares dentro del municipio de La Barca, permite en un primer lugar, conocer las condiciones de las viviendas, su tamaño, su dotación de servicios, y no menos importante, los materiales que la componen; y en un segundo, contextualizar el medio de la vivienda en el municipio, lo que permite establecer parámetros para el diseño de acciones y obras en el desarrollo de la calidad de vida de los habitantes de este lugar.

### Uso de Suelo

Según datos de prontuario de información geográfica de INEGI para el año 2010 el 88.37% del suelo del municipio es agrícola, y tan solo 2.9% zona urbana, mientras que existe un 5.7% de selva, 1.05% de pastizal, y un 0.51% de bosque. En tanto el Instituto de Información Estadística y Geográfica del Estado de Jalisco especifica que el municipio de La Barca cuenta con una superficie con uso de suelo agrícola del 91.2% para el año 2014<sup>8</sup>. El uso potencial de la tierra está dado de la siguiente manera: para la agricultura mecanizada continua un 83.47%; para la agricultura manual estacional el 1.42%; tierras no aptas para la agricultura un 15.11%; para el desarrollo de praderas cultivadas el 83.47%; para el aprovechamiento de la vegetación natural diferente del pastizal el 1.42%; para el aprovechamiento de la

<sup>8</sup> IIEG Jalisco, La Barca, Octubre 2015.





vegetación natural únicamente por el ganado caprino el 11.96%; y tierras no aptas para uso pecuario el 3.15%<sup>9</sup>.

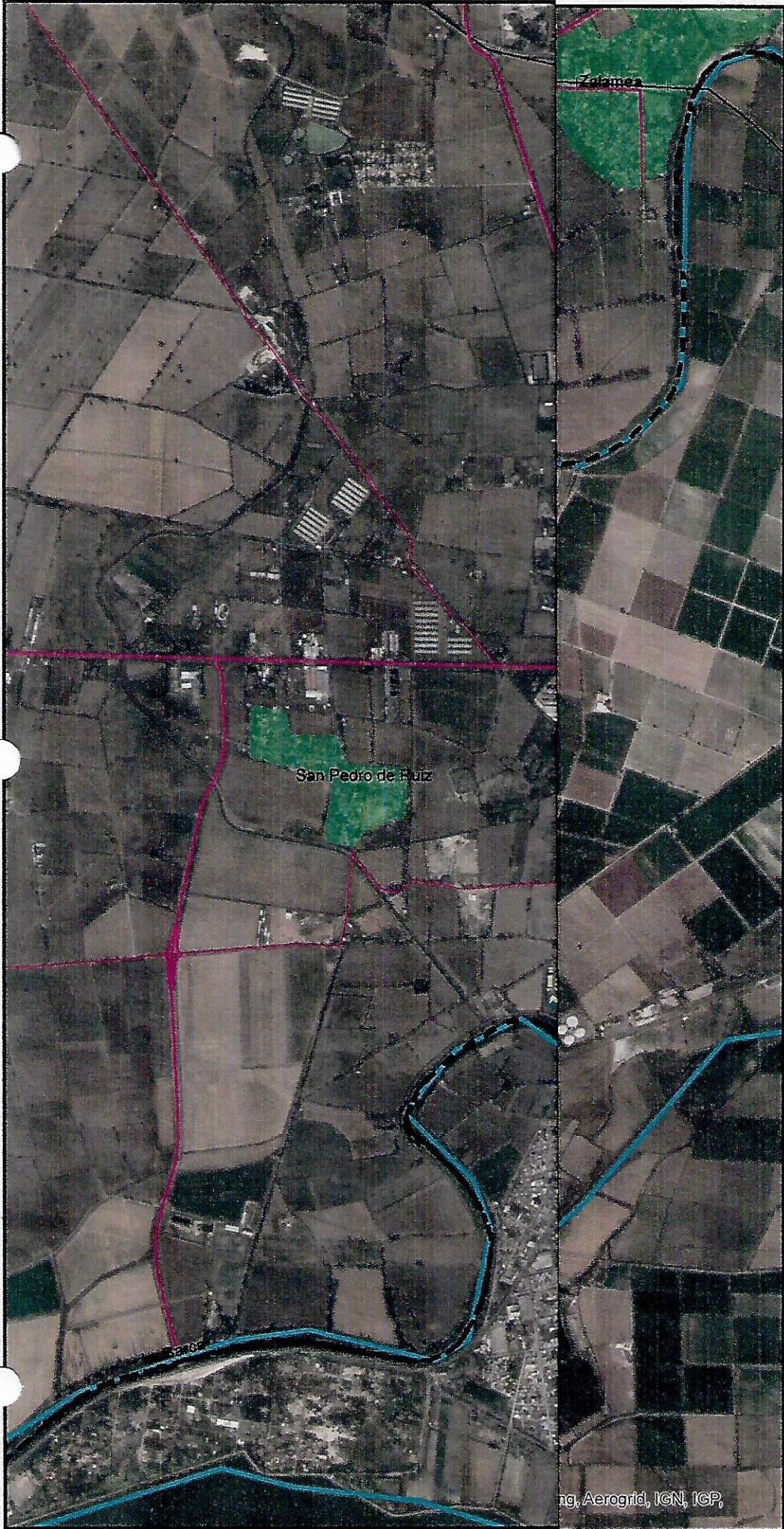
Mientras que Las zonas urbanas están creciendo sobre suelo aluvial del Cuaternario y rocas sedimentarias del Neógeno, en llanura aluvial de piso rocoso o cementado, llanura aluvial y vaso lacustre inundable y salino; sobre áreas donde originalmente había suelo denominado Vertisol; tienen clima cálido subhúmedo con lluvias en verano, de menor humedad y están creciendo sobre terrenos previamente ocupados por agricultura<sup>10</sup>.

---

<sup>9</sup> Prontuario de información geográfica INEGI, 2010

<sup>10</sup> *Ibid.*





**XENDOZA**  
*Consultoría Especializada S.C.*

**MAPA:**  
**Uso de Suelo Actual**

**SIMBOLOGÍA**

- A
- AV
- C
- E
- H
- HC
- I
- SU

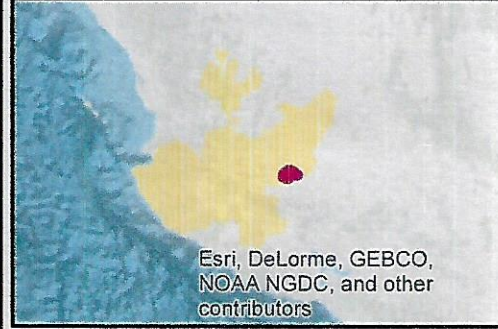
**INFORMACIÓN**

Plan de Desarrollo Urbano  
 La Barca, Jalisco  
 Actualización y Complemento

Parámetros y Estándares Cartográficos  
 Proyección UTM  
 Zona 13 WGS 84

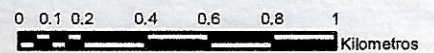
Fuente: Cartografía Catastral del  
 Municipio de La Barca, Jalisco.  
[datos.jalisco.gob.mx](http://datos.jalisco.gob.mx)

**UBICACIÓN**



Esri, DeLorme, GEBCO,  
 NOAA NGDC, and other  
 contributors

**ESCALA GRÁFICA**



ng, Aerogrid, IGN, IGP,





### Coeficiente de Uso de Suelo

El Coeficiente de utilización del suelo de la zona es un número relativo al tamaño del lote, y es la relación entre cuantas veces la superficie del predio está construida, este dato fue obtenido del catastro municipal y cálculos aritméticos de la superficie construida, niveles construidos y el tamaño del lote. Este dato fue calculado por cada predio.

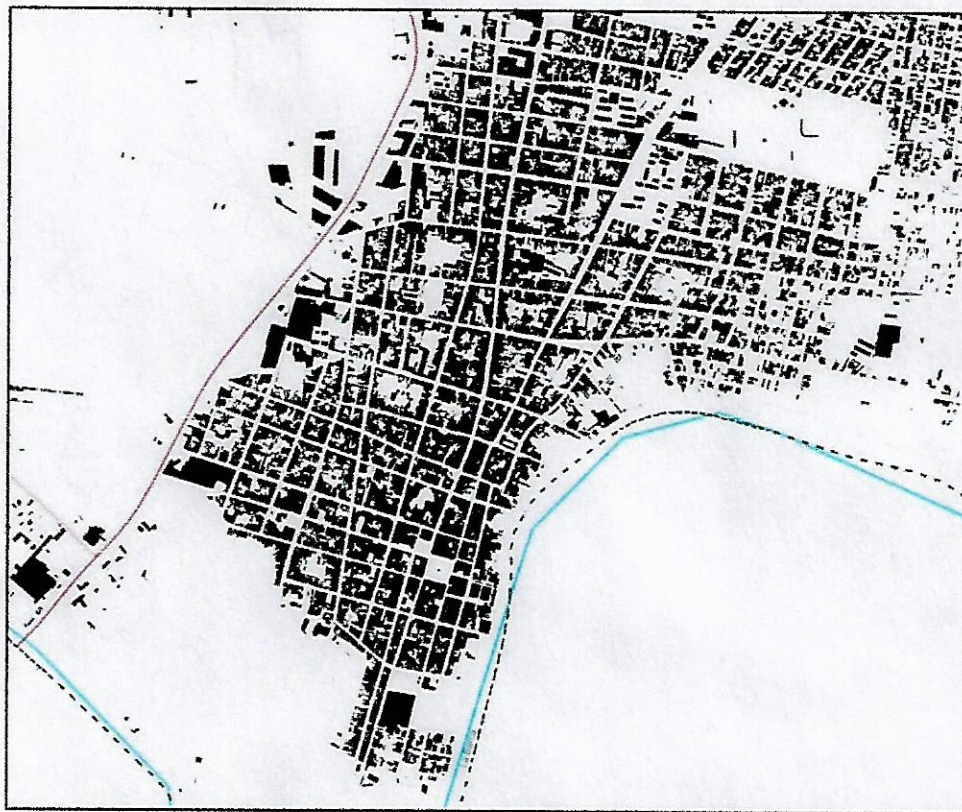
Los resultados de cada predio son presentados en el mapa anterior, se clasificaron cada 0.5. el grupo con mayor numero de predios es el predio que tiene menos de 1 en este coeficiente. Pero también existen zonas con el CUS más alto, como es el caso de la zona centro de la localidad. Esta diferencia del coeficiente, refleja las diferentes zonas e intensidades de construcción que existen en esta localidad.



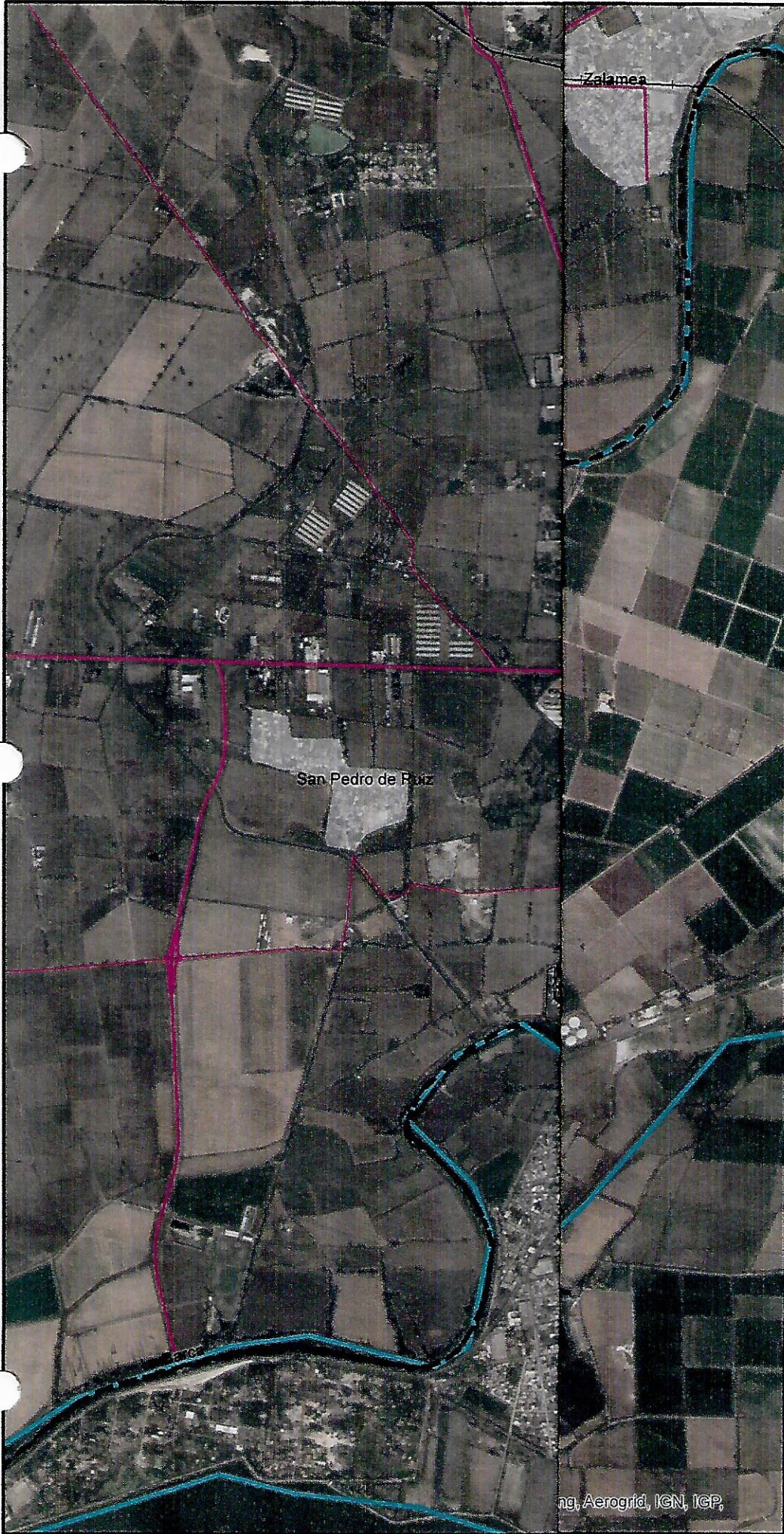




La zona como se puede observar en la imagen es una vista en 3d de las alturas de las edificaciones de La Barca, se caracteriza por contracciones de hasta dos niveles con zonas sin construcción en los predios. Como se observa en la imagen siguiente de llenos vacios se ve claramente la morfología de la cabecera municipal, en el centro con mayor densidad de construcción y en la zona norte caracterizada con zonas con centros de manzanas y mayor existencia de espacios sin construcción.







MENDOZA

Consultoria Especializada S.C.

**MAPA:**

**SIMBOLOGÍA**

-  Carreteras
-  Via Ferrea
-  Corredor Comercial
-  Zona Centro
-  Zona de Crecimiento
-  Zon Industrial
-  Corriente de Agua

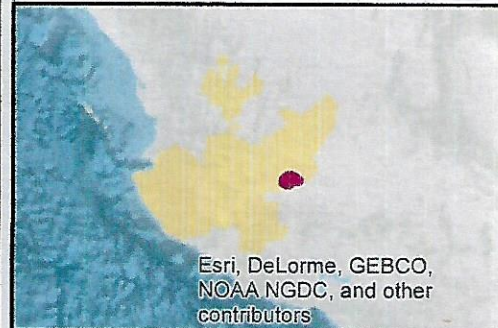
**INFORMACIÓN**

Plan de Desarrollo Urbano  
La Barca, Jalisco  
Actualización y Complemento

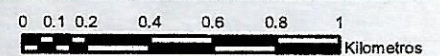
Parámetros y Estándares Cartográficos  
Proyección UTM  
Zona 13 WGS 84

Fuente: Censo de Población y Vivienda,  
INEGI 2010

**UBICACIÓN**



**ESCALA GRÁFICA**



ng, Aerogrid, IGN, ICP,





Las zonas marcadas en el mapa anterior muestran la ubicación de la creación de una zona comercial que conectara el centro de La Barca con la carretera federal, dicho corredor ya existe, pero se va a generar como todo un corredor comercial.

La regeneración de la zona centro, está enfocada a revalorizar esta parte de la zona centro de La Barca para ser un detonador de las zonas aledañas y mejorar la calidad de vida de las personas que viven en la zona, además de cuidar la imagen urbana de la zona, ya que en ella se encuentran algunos de los edificios con mayor valor del municipio.

El municipio y sobre todo la cabecera municipal de La Barca se encuentra en un proceso de crecimiento poblacional, por este motivo es de importancia destinar una zona destinada a esta nueva población, esta zona se localizara al Noroeste de la ciudad, que es una zona que actualmente se encuentra en desarrollo, esto facilitara la dotación de servicios y equipamiento a la zona.

La zona industrial se ubicara en un punto estratégico para facilitar la accesibilidad a dicha zona, estará ubicada al norte de la ciudad y está muy cerca de la autopista con una acceso por dos accesos carreteros y la línea de ferrocarril norte de la zona.





## Participación Ciudadana

En el último periodo se viene fomentando la necesidad de un nuevo proceso de participación activa de la sociedad civil, a partir del cual se identifiquen e incorporen las inquietudes, necesidades y valores en el diseño de programas y planes que aspiran a la mejora de diversas sociedades. La Participación Comunitaria es una acción que pretende impulsar el desarrollo a través de la integración y movilización de los miembros de la comunidad al quehacer político del país, siendo uno de sus objetivos, avanzar hacia una “democracia participativa”, en la búsqueda de soluciones que permitan lograr un entorno económico, político, social y ambiental favorable en la lucha contra la pobreza.

La participación de la sociedad en la toma de decisiones con respecto al desarrollo de su comunidad, es un mecanismo que garantiza el máximo beneficio posible en la realización de acciones en torno su localidad y medio físico. A través de una serie de herramientas basadas en la democracia participativa, la población se integra en la evaluación de políticas públicas que tienen como objetivo el desarrollo en su comunidad. Siendo la sociedad un ente sin vínculo directo en la administración pública, debe recurrir a la participación democrática para hacer valer su opinión mayoritaria, dicha opinión se puede establecer mediante herramientas de consenso, tales como foros, asambleas, aplicación de encuestas, instrumentos de consulta, y finalmente un referéndum, que en su estructura de participación, debe integrarse desde la administración pública, con el fin de conocer la opinión sobre un tema en específico de los miembros de la sociedad.

La participación comunitaria permite en un primer plano, integrar dentro de un diagnóstico las necesidades e inquietudes que la población expone ante una problemática o tema específico. Este mecanismo puede presentar diversas características, pues si bien se puede hacer de forma directa, estableciendo un vínculo formal entre la población objeto de estudio a través de mesas de diálogo, foros y asambleas; o simplemente se convoca a un ejercicio de opinión, donde





mediante la aplicación de una encuesta o instrumento de consulta se obtiene de los habitantes de la comunidad, su opinión con respecto a los temas a tratar.

En el caso de la actualización y complemento para el Plan de Desarrollo Urbano La Barca, conocer de primera mano las necesidades que la población demanda en torno a su medio es de vital importancia, pues es a través de esta información que es posible atender de forma directa y específica la aplicación de políticas públicas, las mejoras en infraestructura y servicios, así como la planeación y desarrollo urbano con un mayor beneficio, cubriendo a su máxima capacidad, los requerimientos que la sociedad expone.





Instrumento de Consulta



Nombre  
Edad  
Ocupación  
Colonia

1. Señala en orden de relevancia: ¿Cuáles son las prioridades del Gobierno Municipal en materia de desarrollo urbano?

- Vialidades.
- Limpieza.
- Ordenamiento y planeación urbana.
- Bache y Pavimentación.
- Transporte Público.
- Equipamiento Urbano

2. De los siguientes problemas, marca el que consideras más importante y que debe mostrar mejoras.

- Insuficientes servicios de infraestructura y equipamiento
- Contaminación y deterioro ambiental.
- Vivienda digna.
- Insuficiente infraestructura y fomento al deporte.
- Mantenimiento (banquetas y pavimento)
- Otros \_\_\_\_\_

3.Cuál de los siguientes problemas relacionados con la administración municipal, consideras que es más importante a resolver para tener un mejor entorno urbano.

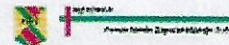
- Participación ciudadana
- Falta de transparencia y rendición de cuentas en las acciones de gobierno.
- Profesionalización de los encargados del desarrollo urbano.
- Planeación adecuada.
- Otros \_\_\_\_\_

4. ¿Qué acciones considera relevantes para fomentar un desarrollo urbano sustentable?

- Mantenimiento a vialidades
- Parques y espacios públicos de calidad
- Protección al medio ambiente
- Reubicación a población en zonas de riesgo
- Otro \_\_\_\_\_

5. ¿Considera suficientes y de buena calidad las rutas de transporte existentes?

SI \_\_\_\_\_ NO \_\_\_\_\_ ¿por qué? \_\_\_\_\_







6. ¿Considera suficientes y de buena calidad los espacios públicos existentes?

SI \_\_\_\_\_ NO \_\_\_\_\_ ¿por qué? \_\_\_\_\_

7. ¿Cómo considera los espacios públicos en función de las necesidades de niños y jóvenes?

- Adecuados
- Poco adecuados
- Inadecuados
- Inexistentes

8. ¿Cómo considera la infraestructura para discapacitados (Rampas, Accesos, etc.) existente?

- Buena
- Regular
- Mala
- Inexistente

9. ¿Cómo considera el medio urbano del municipio?

- Bueno
- Regular
- Malo

10. ¿Qué propuesta generaría para mejorar las condiciones del entorno urbano?

---

11. ¿Cómo calificaría la participación de la ciudadanía en la búsqueda de mejorar el entorno urbano del municipio?

- Mucha participación
- Mediana participación
- Poca participación
- Nula participación

12. ¿Cómo calificaría la participación del Gobierno en la búsqueda de mejorar el entorno urbano del municipio?

- Buena
- Regular
- Mala





13. ¿Cómo calificaría la participación de la iniciativa privada en la búsqueda de mejorar el entorno urbano del municipio?

- Buena
- Regular
- Mala

14. Como ciudadano priorice las actividades en materia de desarrollo urbano que considere más relevantes para el municipio

- Ordenamiento y planeación territorial
- Calles y vialidades
- Espacios públicos de calidad
- Protección al medio ambiente
- Reubicación de población en zonas de riesgo
- Equipamiento e imagen urbana
- Dotación de infraestructura accesible (para personas con discapacidad)
- Rutas de transporte

15. A través de la participación ciudadana, ¿Cuál sería su aporte para mejorar las condiciones del entorno urbano del municipio?

---

---





A continuación se especifican los principales resultados de la aplicación del instrumento de consulta a la población:

## Análisis





## FODA

El Análisis FODA, hace referencia a las Fortalezas o Fuerzas, Oportunidades, Debilidades y Amenazas dentro del contexto del área urbana de La Barca, mediante este análisis se permitirá la elección de posibles soluciones o alternativas adecuadas al tipo de atención que el área de estudio demande. Para reforzar la elaboración de este análisis se aplicaron técnicas significativas, entre ellas, la participación y el consenso entre distintos especialistas participes en la elaboración del estudio, asesores y servidores públicos. El FODA se divide en dos partes principales, la primera es la identificación de cada elemento de análisis, donde a manera de listado, se enunciarán las características presentes dentro de la zona urbana del municipio, dichas características se delimitan primero a las fortalezas, seguidas por las oportunidades, y se cierra con las características identificadas como debilidades y amenazas. Posteriormente, mediante un ejercicio denominado Matriz FODA, donde se hace un análisis puntual de las interacciones entre estos elementos, con lo que será posible identificar las ventajas y áreas de oportunidad en la aplicación de acciones y obras para el desarrollo urbano de La Barca. Es importante resaltar, que en el papel de identificación de los elementos de la matriz, es necesario involucrar a los miembros activos de la sociedad en general, es decir a la comunidad de habitantes del municipio y a las dependencias de la administración municipal involucradas.

### Fortalezas

Las fortalezas son aquellos factores a favor con las que se cuenta dentro del área de estudio, dichos factores facilitarán la intervención positiva en el desarrollo de proyectos, obras y acciones a realizarse.

- La cantidad de espacios de recreación y deporte que están dentro de la ciudad son suficientes para el tamaño de la población;
- Mas del 95% de la zona urbana cuenta con servicios básicos.
- Aprovechamiento y Uso intensivo de los espacios públicos por parte de la población;





- Valor histórico en la zona centro.

#### Oportunidades

En otro orden de ideas, a las condiciones ventajosas, también conocidas como oportunidades, permitirán desarrollar metas acordes a las características presentes en el área urbana de La Barca, consolidando entre sí, el escenario concertado buscado

- El crecimiento poblacional sostenido que tiene la cabecera municipal de La Barca es una oportunidad de crecimiento no solo de población y de la mancha urbana, también de la estructura urbana, la densificación de la ciudad y la imagen urbana dentro de la ciudad;
- El poco transporte público dentro de la ciudad facilita el impulso de transporte no motorizado y a pie;
- La traza urbana del centro favorece a cambios que mejoren la imagen urbana de la zona;
- El diseño y el acomodo actual de las calles permiten una modificación de este espacio para generar espacios más agradables;
- La cercanía y vinculación con el municipio de Briseñas;
- Uso de suelo mixto y diferentes comercios.

#### Debilidades

Por otro lado, las debilidades que son los factores que pueden influenciar de manera negativa en el desarrollo de acciones, obras y proyectos, y que generalmente son puntos con los que se carece, limitan drásticamente los alcances de los objetivos a plantearse en el beneficio del área urbana.

- El 39% de la población no cuenta con ningún servicio de salud;
- Existencia de lotes Subutilizados dentro de la mancha urbana;
- Estado actual de los pavimentos de las calles;
- El estado de las calles y banquetas dificulta la accesibilidad en la mayoría de las calles;
- Transito lento en la zona centro.





## Amenazas

Las tendencias registradas dentro del contexto del área urbana que posiblemente resulten perjudiciales, y que resulten ser amenazas para el desarrollo de acciones y obras dentro de la zona de estudio, son las siguientes:

- Las fallas geológicas dentro la ciudad representa una amenaza para la población que vive en las cercanías de esta;
- Las inundaciones y otros desastres naturales ponen en riesgo a la población de la ciudad siendo una clara amenaza para los ciudadanos;
- Índices altos y medios de inseguridad en la zona urbana del municipio;
- La vinculación con Briseñas y el uso mixto del suelo, generan tránsito lento en la zona, pero también el uso intensivo de los espacios públicos;
- La densidad poblacional puede dispararse en el corto plazo por la falta de una planeación urbana y la aplicación del uso de suelo.

## Matriz FODA

La matriz FODA, resulta del cruce de la información contenida en el apartado de Fortalezas y Debilidades, así como de los apartados de Oportunidades y Amenazas, estos cruces son denominados estrategias FO, DO, FA y DA. En cada caso es posible diseñar posibles alternativas para las condiciones presentadas en los listados, tal es el caso de la estrategia FO, que resulta de utilizar las fortalezas para tomar ventaja de las oportunidades; la DO, que permite superar debilidades tomando ventaja de las oportunidades; de FA, que nos permite utilizar fortalezas para evadir amenazas, y finalmente DA, que nos permite minimizar debilidades evitando amenazas.

Este instrumento se diseña a partir del consenso entre todas las entidades involucradas en el diseño del Plan de Desarrollo Urbano La Barca, Jalisco, Actualización y Complemento, y que permitirán diseñar una mejor estrategia de trabajo para consolidar a la área urbana del municipio en el largo plazo.

Cuadro Matriz FODA, alternativas.





<b>INTERNO</b>	<b>FORTALEZAS</b>	<b>DEBILIDADES</b>
<b>EXTERNO</b>		
<b>OPORTUNIDADES</b>	<b>Alternativas</b>	<b>Alternativas</b>
<b>AMENAZAS</b>	<b>Alternativas</b>	<b>Alternativas</b>

Instrumentos de desarrollo urbano